

NORMES D'ORGANITZACIÓ I FUNCIONAMENT DELS COL·LEGIS POLITÈCNICO I POLITÈCNIC

GENER 16-DESEMBRE 2019

INDEX

PREÀMBUL

Títol preliminar: NATURALESA I FINALITAT DEL CENTRE

- Capítol 1r.* Definició de l'escola
Capítol 2n. El model educatiu de l'escola
Capítol 3r. La comunitat educativa de l'escola

Títol primer: ÒRGANS DE GOVERN I GESTIÓ DE L'ESCOLA

- Capítol 1r.* La institució titular del centre
Capítol 2n. Òrgans de govern i de direcció unipersonals
- El director del centre
- El sotsdirector
- Direcció de Primària i Infantil
- Els Caps d'Estudis
- Capítol 3r.* Òrgans de govern col·legiats
- El consell escolar
- L'equip directiu del centre
- L'equip de coordinació d'etapa
- El claustre de professors
- Capítol 4t.* Òrgans gestió administrativa
- Càrrecs de gestió administrativa

Títol segon: COMPONENTS DE LA COMUNITAT EDUCATIVA

- Capítol 1r.* L'alumnat
Capítol 2n. El professorat
Capítol 3r. Els pares i mares d'alumnes
Capítol 4t. El personal d'administració i serveis

PREÀMBUL

Les Lleis Orgàniques que incideixen més directament en l'elaboració del reglament de règim interior de les escoles privades concertades són les següents:

- La Llei orgànica 8/1985, de 3 de juliol, reguladora del dret a l'educació (LODE), modificada per la LOPEG (1995) i les disposicions reglamentàries que la desenvolupen.
- La Llei Orgànica 2/2006, de 3 de maig, d'educació (LOE) i les disposicions reglamentàries que la desenvolupen.

A aquestes dues lleis, cal afegir els reials decrets de normes bàsiques i els decrets del Govern de la Generalitat relatius a l'educació escolar, en particular el Decret 110/1997 que regula els òrgans de govern i de coordinació dels Centres docents privats acollits al règim de concerts educatius.

Tenint en compte tot això, heus aquí les parts de què consta el reglament del nostre Centre:

- El Títol preliminar que presenta la definició de l'escola, recull molt esquemàticament els elements bàsics del seu model educatiu i defineix la comunitat educativa. Així s'introdueix el contingut dels títols següents.
- El Títol primer que descriu els òrgans de govern i gestió del Centre i defineix el camp d'acció de cada un dels òrgans de govern unipersonals i dels òrgans col·legiats.
- El Títol segon que fa referència a l'organització de l'acció educativa. S'hi descriu com l'escola s'organitza per a elaborar, aplicar i avaluar un projecte educatiu.
- El Títol tercer que dedica un capítol a cada un dels sectors de la comunitat educativa.

L'elaboració d'aquest reglament ha estat impulsada i coordinada per la Titularitat i per la Direcció. La redacció es va presentar i es va aprovar al Consell Escolar el dia 16 de febrer de 2016. S'ha presentat novament al CE del desembre de 2019, donat que durant el procés de segregació de l'escola el Departament d'Educació va decidir donar codis diferents als dos centres. Tot i així, les NOFC són les mateixes per ambdós centres, doncs el projecte educatiu és únic (veure PEC). En aquest sentit, quan el document es refereix al Liceu ho fa pels dos centres sense diferència.

Tipologia del centre docent

Centre Línea 1 concertat amb el segon cicle d'Ed. Infantil i Educació Primària (Politécnico, Rubí) i Educació Secundària Obligatòria i Batxillerat (Politécnico, Sant Cugat).

Títol preliminar
NATURALESIA I FINALITAT DEL CENTRE

Capítol 1r. DEFINICIÓ DE L'ESCOLA

Article 1

El Liceu és una escola d'iniciativa social, propietat de la Fundació EDUCAT 2012, creada d'acord amb el dret reconegut en l'article 27.6 de la Constitució espanyola i explicitat en l'article 21 de la Llei Orgànica 8/1985, de 3 de juny, reguladora del Dret a l'Educació (LODE).

CE, 27.6
LODE, 21

Article 2

1. L'escola imparteix les etapes educatives següents:
 - a. 2n cicle d'Educació Infantil: 3 unitats amb capacitat per a 150 llocs escolars.
 - b. Educació Primària: 6 unitats amb capacitat per a 300 llocs escolars.
 - c. Educació Secundària Obligatòria: 4 unitats amb capacitat per a 120 llocs escolars.
 - d. Batxillerat: 1 unitat per a 35 llocs escolars de la modalitat d'humanitats i ciències socials.
2. Ha estat degudament autoritzada al DOGC, té el Número de codi 08023712 i 08067212 en el registre del Departament d'Educació de la Generalitat i gaudeix de la personalitat jurídica que li atorguen les lleis.

LODE, 13
LEC,74

3. Gaudeix del règim de concerts establert per la Llei.

LODE, Títol IV
LOE, 116-117
LEC,105

Article 3

Els ensenyaments impartits en el centre s'ajusten a la legislació vigent i a les disposicions reglamentàries publicades pel Govern de la Generalitat, en particular als decrets que estableixen els currículums de les etapes educatives que l'escola imparteix.

Article 4

El caràcter propi del centre reuneix els requisits establerts en l'article 115 de la LOE, i tots els membres de la comunitat educativa el coneixen i l'accepten com a descripció del model educatiu que l'escola ofereix a la societat en el marc de la llibertat d'ensenyament.

CE, 27.1
LOE, 115
STC 5/81, FJ 8
STC 77/85, FJ 8-9
LE, 22, 25.3, 74, 91

Article 5

1. Aquest **reglament** de règim interior ha estat elaborat en fidelitat al caràcter propi del centre, les lleis orgàniques vigents (LODE i LOE) i les disposicions que les desenvolupen. Així mateix, també ha respectat en tot moment la normativa establerta pel Parlament de Catalunya mitjançant la Llei 12/209, de 10 de juliol, d'educació.

LODE
LOE
LEC

2. Amb aquests criteris el present reglament recull el conjunt de normes i orientacions que regulen el funcionament ordinari del centre en els aspectes més importants i, de manera especial, el seu model de gestió.

Capítol 2n.

EL MODEL EDUCATIU DE L'ESCOLA

Article 6

1. El Liceu és una escola d'iniciativa social i té la finalitat de promoure el ple desenvolupament de la personalitat dels alumnes i d'oferir una educació de qualitat per a tothom.

CE, 27.2
LOE, 2
LEC, 91

2. Aquest model d'educació integral està descrit en el seu projecte educatiu, en el respecte al que preveuen els currículums establerts pel Govern de la Generalitat per a les diferents etapes educatives.

LOE, 91 i 121

Article 7

L'escola és laica en el sentit que no pertany a cap congregació religiosa ni a cap entitat similar. Tot i això inspira el seu model educatiu en l'experiència cristiana de la vida i els seus valors universals.

LODE, 52

Article 8

La inserció en la **realitat sociocultural de Catalunya** i el compromís de servei al poble són, també, expressió concreta de la seva vocació educativa i social.

Article 9

1. L'escola és **oberta a tothom** qui desitja l'educació que s'hi imparteix, defuig qualsevol discriminació i s'ofereix a la societat com una comunitat en la qual tothom és acceptat i tothom pot dialogar, escoltar i ser escoltat, i tots els qui hi participen se'n poden sentir coresponsables

LOE, 84
STC 5/81, FJ 8

2. En el marc de la llibertat d'elecció de centre, les famílies que sol·liciten plaça per a llurs fills en la nostra escola coneixen el seu projecte educatiu i hi estan d'acord com es fa palès amb la signatura de la carta de compromís. El projecte educatiu explicita l'oferta de formació pròpia de l'escola, que no inclou els ensenyaments de caràcter religiós si no és a petició de les famílies.

LOE,52
LOE,84
LEC,4.1, 25 i 46.1

Capítol 3r.

LA COMUNITAT EDUCATIVA DE L'ESCOLA

Article 10

La comunitat educativa és fruit de la integració adequada de tots els estaments que intervenen en l'escola: titularitat, alumnes, mestres i professorat, pares i mares d'alumnes i personal d'administració i serveis.

LEC,19.2

La configuració de l'escola com a comunitat educativa es manifesta sobretot en la comunió de criteris en el treball conjunt i en la participació coresponsable dels estaments adients en la tasca educativa del centre.

Article 11

La institució titular és responsable d'expressar i donar continuïtat als principis que defineixen l'educació que l'escola imparteix (caràcter propi), i vetlla per la cohesió de tots els qui col·laboren en la marxa del centre.

LODE, 21
LOE, 115

Article 12

Els alumnes són els principals protagonistes i la raó de ser de l'escola, intervenen activament en la vida de l'escola sobretot a través de l'estudi, segons les exigències de l'edat, i hi assumeixen responsabilitats proporcionades a llur capacitat.

LODE, 8 i 55
LOE, 2
LEC,23

Article 13

Els mestres i professors constitueixen un sector fonamental de la comunitat educativa, i juguen un paper decisiu en la vida de l'escola.

LODE, 3, 8 i 55
LOE, 91-95
LEC, 29

Article 14

El personal d'administració i serveis realitza tasques i assumeix responsabilitats molt diverses, totes al servei de la comunitat educativa i en col·laboració amb la institució titular, la direcció del centre, el professorat, l'alumnat i les famílies.

LODE, 8 i 55
LEC, 119 i 108

Article 15

Els pares d'alumnes han exercit el dret a decidir l'educació que desitgen per als seus fills i han volgut esdevenir membres de la comunitat educativa. L'ur col·laboració activa en la tasca formativa del centre es realitza, sobretot, a través de la relació amb els tutors i professors de l'escola.

LODE, 4 i 55
LOE, 3 i 84.1
LEC, 25

Article 16

El consell escolar és l'òrgan de govern representatiu de la comunitat educativa, i la seva composició garanteix que la titularitat, la direcció, els mestres i professors, els pares d'alumnes, els alumnes, el personal d'administració i serveis i un representant de l'ajuntament i aquelles persones que tinguin ocasió de coresponsabilitzar-se de la gestió global del centre. A petició del Departament, s'ha iniciat el procés de constitució del CE per al centre de sant Cugat.

LODE, 56-58
LOE, 119
LEC, 152

Títol primer ÒRGANS DE GOVERN I GESTIÓ DE L'ESCOLA

Capítol 1r.

LA INSTITUCIÓ TITULAR DEL CENTRE

Article 17

1. **La institució titular del Liceu és la Fundació EDUCAT 2012.** L'òrgan de govern de la Fundació és el seu Patronat i, com a tal, defineix la identitat i l'estil educatiu del centre, i en té la responsabilitat última davant la societat, l'administració educativa, els pares i mares d'alumnes, el professorat i el personal d'administració i serveis.

El representant oficial de la institució titular és Director de la Fundació.

LODE, 62
LOE, 115
LEC, 73.3

Article 18

Les funcions pròpies de la titularitat en relació amb el centre escolar són:

a) Establir el caràcter propi de l'escola, posar-lo en coneixement de la comunitat educativa, del Departament d'Educació de la Generalitat i de les famílies que manifesten interès a sol·licitar-hi plaça per als seus fills.

b) Signar el concert educatiu amb l'administració educativa amb vista al sosteniment del centre amb fons públics, d'acord amb la legislació vigent.

c) Exercir la direcció global de l'escola, és a dir, "garantir el respecte al caràcter propi del centre i assumir en última instància la responsabilitat de la gestió, especialment a través de l'exercici de facultats decisòries en relació amb la proposta d'estatuts i el nomenament i cessament dels òrgans de direcció administrativa i pedagògica i del professorat".

d) En concret, nomenar el director del centre i l'administrador, sense perjudici de les funcions que la Llei assigna al consell escolar.

e) Designar un membre del consell escolar del centre.

LOE, 115
STC 5/81, FJ 8
STC 77/85, FJ 9
LEC, 74.3

LOE, 116
DECRET 56/1993
LEC, 152.2

LODE, 21, 57, l)
i 59-60
STC 77/85, FJ 20

LODE, 57.a
STC 77/85, FJ 22-27
LODE, 56.1

f) Assumir la responsabilitat última en la gestió econòmica del centre i en la contractació del personal, i establir les relacions laborals corresponents.

g) Respondre davant l'Administració del compliment de tot el que prescriu la legislació vigent respecte als centres concertats.

LODE, 62

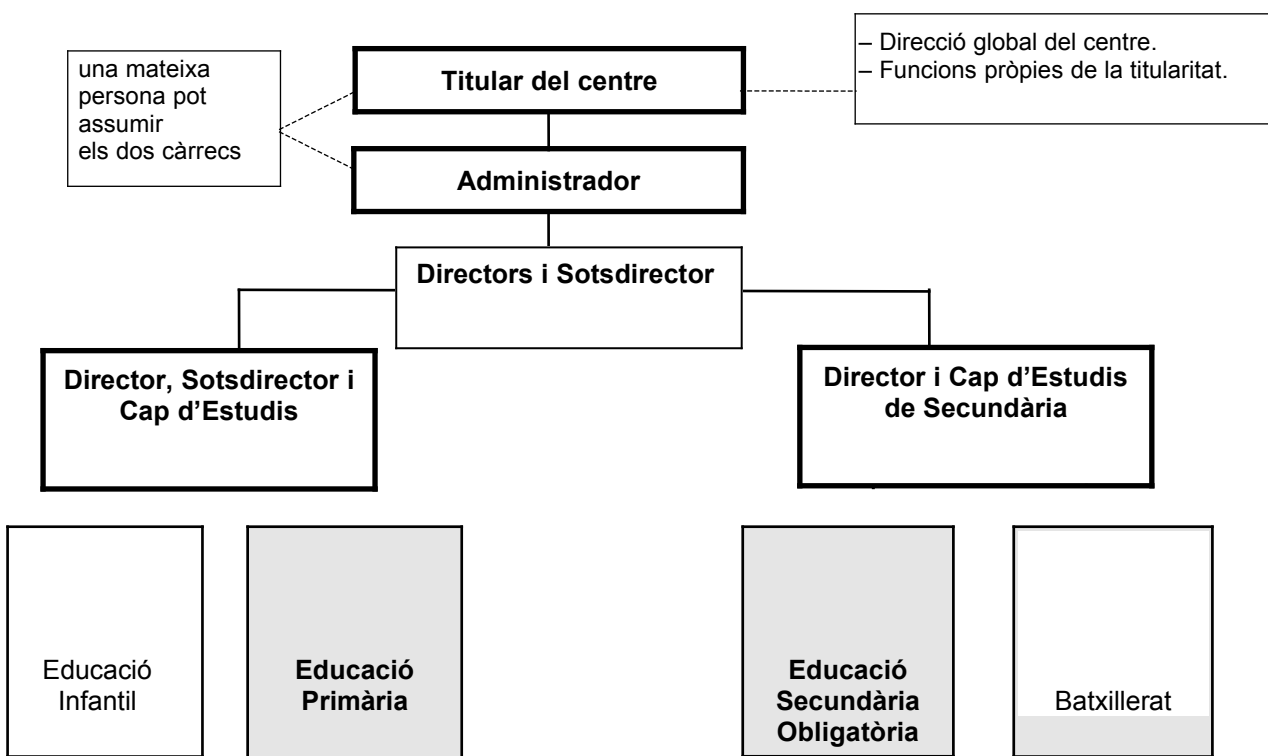
Article 19

1. El Patronat de la Fundació designa la persona que ha de representar la titularitat en el centre de forma habitual, i delega en ella i en altres òrgans de govern i gestió unipersonals l'exercici concret d'algunes de les funcions pròpies de la titularitat, tant en el camp econòmic com en l'acadèmic, com s'estableix en el present reglament.

2. La institució titular podrà designar també representants ocasionals quan ho consideri oportú.

Capítol 2n.

ÒRGANS DE GOVERN I DE DIRECCIÓ UNIPERSONALS



El/la Representant de la Titularitat

Article 20

1. **El/la Representant de la Titularitat** és el representant ordinari del Patronat de la Fundació EDUCAT 2012 a la comunitat educativa i davant el departament d'Educació de la Generalitat.

El representant de la titularitat del centre presideix l'equip directiu i participa de les reunions dels Consells Escolars, dels claustres de professors/es i dels actes acadèmics propis del centre.

LODE, 56.2

Article 21

Les funcions del Representant de la Titularitat del Centre són les següents:

- | | |
|--|---|
| a) Ostentar habitualment la representació de l'escola davant tot tipus d'instàncies civils i davant els diferents sectors de la comunitat educativa. | LOE, 115
STC77/85, FJ 9 i 20 |
| b) Promoure l'estudi del caràcter propi del Centre per part de la comunitat educativa, fer-ne la interpretació oficial i vetllar perquè sigui aplicat correctament en el treball escolar. | LEC, 74.3
LOE 121-6
LEC, 95 |
| c) Aprovar el projecte educatiu del centre, havent escoltat el consell escolar i amb la participació del claustre de professors/es i posar-lo a disposició de l'Administració educativa i aprovar les estratègies didàctiques pròpies. | |
| d) Garantir que la comunitat escolar és informada del contingut de la programació general anual i del resultat de la seva avaluació. | LEC, 25

LODE, 56 i 62 c)
LEC, 152
DECRET 56/1993 |
| e) Impulsar i coordinar el procés de constitució del Consell Escolar, renovar-lo cada dos anys i comunicar-ne la composició al Departament d'Educació de la Generalitat. | |
| f) Respondre de la marxa general de l'escola, sense detriment de les facultats que la Llei o aquest reglament confien a d'altres òrgans de govern unipersonals o col·legiats. | LODE, 54 i 57,II)
STC77/85, FJ 20 |
| g) Assumir la responsabilitat de l'elaboració i l'eventual modificació del reglament de règim interior, i proposar-lo a l'aprovació del Consell Escolar. | LODE, 57.1
STC 77/85, FJ 27
LEC,98.4 |
| h) Designar els òrgans unipersonals que han de formar part de l'equip directiu amb l'acord del Patronat de la Fundació. | STC 77/85,FJ 27 |
| i) Proposar i acordar amb el Consell Escolar els criteris de selecció per a la provisió de vacants del personal docent. | LODE, 60.2
STC 77/85,FJ 24 |
| j) Designar els mestres i professors/es que hagin d'incorporar-se en la plantilla de les etapes concertades del Centre, i donar-ne informació al Consell Escolar. | |
| k) Formalitzar els contractes de treball amb el personal i elaborar i presentar a l'Administració educativa les nòmines del pagament delegat corresponents als mestres i professors dels sectors concertats. | LODE 60.2
STC 77/85,FJ 24 |
| l) Aprovar, a proposta del Director de Centre, la distribució de la jornada laboral del personal docent, d'acord amb el conveni col·lectiu vigent. | LOE,117,5
STC 77/85, FJ 24 |
| ll) Promoure la qualificació professional dels directius, personal docent i altres educadors, i personal d'administració i serveis del Centre, amb la col·laboració del Director de Centre, a banda de promoure el perfeccionament, la promoció i el desenvolupament professional. | LEC, 28.2; 110.2 |
| m) Responsabilitzar-se del procés d'admissió dels alumnes que sol·licitin plaça en el Centre, i informar-ne el Consell Escolar. | |
| n) Supervisar la gestió econòmica del Centre, presentar el pressupost anual i la rendició de comptes a l'aprovació del | |

Consell Escolar, i proposar al mateix Consell les directrius per a la programació i el desenvolupament de les activitats complementàries, les activitats extraescolars i els serveis escolars.	LODE,62,d)-LOE,84 LEC,46.2
o) Sol·licitar autorització de l'Administració educativa, previ acord del Consell Escolar, per a les percepcions econòmiques corresponents a les activitats complementàries dels alumnes de les etapes concertades.	LODE,57,e) i h) STC 77/85,FJ 27 LEC, 99.3
p) Proposar a l'aprovació del Consell Escolar les percepcions econòmiques corresponents a les activitats extraescolars i els serveis escolars de les etapes concertades, i comunicar-ne l'aprovació a l'Administració educativa.	LODE, 51.2 i 57 g)
q) Impulsar l'exercici de l'autonomia pedagògica.	LODE, 51.3
r) Participar en la comissió de conciliació de què parla l'article 61 de la LODE.	LEC, 152.2
s) Adoptar les mesures i iniciatives per fomentar la convivència en els centres i la resolució pacífica dels conflictes, juntament amb el director.	LEC,97.5 LODE, 61
t) Complir i fer complir les lleis i disposicions vigents en el marc de les seves competències.	STC 77/85, FJ 21 LEC,31.6
u) Substituir el Director de Centre, o nomenar un suplent, en cas d'absència prolongada del primer.	
v) Signar la carta de compromís educatiu o delegar-ho en el director.	LODE, 5
 Article 22	 LODE.62
 El/la representant de la titularitat del centre és nomenat pel Patronat de la Fundació per al període de temps que la institució titular consideri oportú.	 Decret 102/2010, 7.6

El Director de Centre

Article 23

1. El Director de Centre dirigeix i coordina el conjunt de les activitats acadèmiques dels diferents sectors de l'escola, sense perjudici de les competències reservades al Titular i al Consell Escolar.
2. El Director de Centre presideix el Consell Escolar i el Claustre de Professors i forma part de l'equip directiu.

LODE, 54
STC 77/85, FJ 20
DECRET 110/97, 9.1
LEC, 150.1

Article 24

Les funcions del Director de Centre són les següents:

- a) Promoure i coordinar l'elaboració del projecte educatiu i la programació general del Centre, i vetllar pel seu compliment i per seva la contínua actualització.
- b) Dirigir i coordinar totes les activitats educatives del centre d'acord amb el projecte educatiu.
- c) Dirigir l'activitat docent, exercir com a cap del personal docent del Centre en la programació i realització de l'acció educativa escolar.
- d) Convocar i presidir els actes acadèmics propis del Centre i les reunions del Consell Escolar i del Claustre de Professors.
- e) Signar les certificacions i els documents acadèmics del Centre, excepte quan la normativa vigent ho reguli d'una altra manera.

LOE, 121 i 125
LEC, 150.2

LEC, 150.2

LODE, 54,2,b)
LEC, 150.2

- | | |
|---|-----------------------------|
| f) Executar els acords dels òrgans col·legiats en l'àmbit de les seves competències i donar-ne la informació adient als diversos sectors de la comunitat educativa d'acord amb el Titular . | LODE, 54.2,c)
LEC, 150.2 |
| g) Resoldre els assumptes de caràcter greu plantejats en el Centre en matèria de disciplina d'alumnes, tant per l'instructor com, en el seu cas, pel consell escolar i, juntament amb el titular, adoptar les mesures i iniciatives per fomentar la convivència en els centres i la resolució pacífica dels conflictes. | LODE, 54.2,d)
LEC, 150.2 |
| h) Participar, amb el Titular del Centre, en la selecció del mestres o professors que s'hagin d'incorporar en la plantilla del personal docent. | LODE, 54.2,e) |
| i) Promoure i coordinar la renovació pedagògicodidàctica del Centre i el funcionament dels equips de professors i els departaments didàctics, amb la col·laboració de l'equip directiu. | LODE,60.3 |
| j) Vetllar pel compliment del calendari escolar, de l'horari lectiu dels professors i alumnes, de l'ordre i disciplina dels alumnes, amb la col·laboració de l'equip directiu i dels caps d'estudis. | LEC 150.2 |
| k) Designar els tutors de curs, prèvia consulta als directors pedagògics d'etapa. | LODE 54.2 |
| l) Autoritzar les sortides culturals, els viatges i les convivències escolars dels alumnes. | LEC 150.2.c |
| ll) Complir i fer complir les normes relatives a l'organització acadèmica del Centre i al desplegament dels currículums de les diferents etapes. | LODE 54.2
LEC 150.2.c |
| m) Liderar l'autonomia pedagògica. | |
| n) Exercir d'òrgan competent per a la defensa de l'interès superior de l'alumne. | LEC, 179.1 |

Article 25

1. El Director és nomenat pel Patronat de la Fundació a proposta del Director de la mateixa. L'acord serà adoptat per majoria absoluta dels seus membres.
2. En cas de desacord serà adoptat per majoria simple.
3. El Director ha de posseir la titulació bàsica requerida per a impartir la docència en alguna de les etapes educatives impartides a l'escola.

LEC, 97.5
LEC, 150.2

LODE, 59.1-2
STC 77/85, FJ 22
LEC 152.2
LODE, 59.2

Article 26

El nomenament del Director serà per quatre anys en el cas que sigui una persona diferent del titular, i podrà ser renovat. El cessament del Director de Centre abans d'acabar el termini requerirà l'acord entre la Institució Titular i el Consell Escolar del Centre.

Article 27

En cas d'absència del Director, i d'acord amb l'equip directiu, el Patronat designarà a l'efecte un altre membre de l'equip directiu.

LODE, 59.3-4

Article 29

1. El/la sotsdirector/a és el/la responsable d'assistir i ajudar al Director del Centre d'Infantil i Primària a dirigir i coordinar el conjunt de les activitats acadèmiques de l'etapa i de fer complir els acords presos per l'equip directiu, sense perjudici de les competències reservades al director general i al consell escolar del centre.

2. El sotsdirector forma part de l'equip directiu.

3. Les funcions del sotsdirector/a són les següents:

a) Exercir com a cap del personal docent de l'etapa en la programació i realització de l'acció educativa escolar.

b) Vetllar per la correcció i/o signar les certificacions i els documents acadèmics de l'etapa, excepte quan la normativa vigent ho reguli d'una altra manera.

c) Executar els acords dels òrgans col·legiats en l'àmbit de les seves competències i donar-ne la informació adient als diversos sectors de la comunitat educativa d'acord amb el director general.

e) Participar en la selecció dels mestres o professors que s'hagin d'incorporar en la plantilla del personal docent.

f) Promoure i dirigir l'elaboració del projecte curricular de l'etapa, el pla d'acció tutorial i la part que correspongui de la programació general del centre.

g) Impulsar i coordinar l'acció docent dels professors, la renovació pedagògic-didàctica de l'etapa i el funcionament dels equips de professors i els departaments didàctics, amb la col·laboració de l'equip directiu.

h) Vetllar pel compliment del calendari escolar, de l'horari lectiu dels professors i alumnes, de l'ordre i disciplina dels alumnes, amb la col·laboració de l'equip directiu i de l'equip de coordinació de les diferents etapes.

i) Coordinar el procés d'admissió dels alumnes que sol·licitin plaça en el centre i informar al director.

l) Supervisar les sortides culturals, els viatges i les convivències escolars dels alumnes de l'etapa.

m) Complir i fer complir les normes vigents relatives a l'organització acadèmica del centre i al desplegament dels currículums de les diferents etapes.

LOE, 6.4, 121.1 i 125
LEC, 52

Article 30

1. El sotsdirector és nomenat per acord dels directors, amb l'acord del Titular.

2. El/la sotsdirector/a ha de posseir la titulació bàsica requerida per a impartir la docència en l'etapa.

3. El nomenament del sotsdirector serà per quatre anys, i podrà ser renovat. No obstant això, per raons objectives el director pot decidir el cessament del sotsdirector, amb acord del Titular.

■ Els Caps d'Estudis d'Etapa

Article 31

1. **El Cap d'Estudis d'etapa** és el docent que col·labora amb el director en l'orientació i coordinació de la tasca educativa responsable de dirigir i impulsar les activitats educatives de l'etapa respectiva.

2. N'hi haurà un per Infantil i Primària i un altre per Secundària, designats pel Director i per un termini de 4 anys renovables.

Article 32

Les funcions del Cap d'Estudis d'etapa són les següents:

- a) Vetllar pel bon funcionament ordinari del Centre.
- b) Mantenir informat al director de les incidències i necessitats detectades i col·laborar amb ell/a estretament amb el que respecta a l'etapa.
- c) Es farà càrrec de les funcions que li delegui el director.
- d) Col·laborar amb el director d'etapa en la realització dels horaris, programació de les substitucions, coordinació de sortides i de la informació per a les famílies.

Capítol 3r.

ÒRGANS COL·LEGIATS

El consell escolar

Article 33

El consell escolar és l'òrgan de govern col·legiat representatiu de la comunitat educativa del centre, i exerceix les seves funcions en el respecte als drets dels alumnes i llurs pares, professors, personal d'administració i serveis i institució titular. La segregació dels centres provoca la constitució d'un nou consell escolar per secundària.

LODE, 55-57
STC 77/85, FJ 21
DECRET 110/97, 2

Article 34

1. La composició del consell escolar és la següent:
- a) El director del centre, que el presideix.
 - b) Un representants de la institució titular del centre.
 - c) Tres representants del professorat..
 - d) Tres representants dels pares d'alumnes.
 - e) Dos representants dels alumnes en el cas de secundària obligatòria i batxillerat, elegits pels alumnes de les etapes respectives.
 - f) Un representant del personal d'administració i serveis.
 - g) Un regidor o representant de l'ajuntament.
 - h) Els directors pedagògics de cada etapa amb veu i sense vot.

LODE, 56.1
DECRET 110/97,3.1

LODE, 56.2
DECRET 110/97,3.5

Article 35

Les funcions del consell escolar són les següents:

- | | |
|--|---|
| a) Intervenir en el procés de designació i cessament del director. | LODE, 57.a
STC 77/85,FJ.22-23
DECRET 110/97, 2.2
LEC 152.2.A |
| b) Intervenir en l'establiment dels criteris de selecció i en d'eventual acomiadament dels professors del centre, en la forma que s'indicarà més endavant. | LODE, 57.b
STC 77/85,II.24-25
LEC152.2.A |
| c) Garantir el compliment de les normes generals d'admissió d'alumnes. | LODE, 57.c
STC 77/85, FJ.5
LEC, 152.2.b
LODE, 5.d
LEC, 152.2 |
| d) Conèixer la resolució de conflictes disciplinaris i vetllar perquè s'atenguin a la normativa vigent. Quan les mesures disciplinàries adoptades pel director corresponguin a conductes de l'alumnat que perjudiquin greument la convivència en el centre, i a instància de pares o tutors, el consell escolar podrà revisar la decisió adoptada i, si fa al cas, proposar les mesures oportunes. | |
| e) Aprovar, a proposta del director del centre, el pressupost anual pel que fa als fons provinents de l'Administració i a les quantitats autoritzades, la rendició de comptes i les directrius per a la programació i el desenvolupament de les activitats complementàries, les activitats extraescolars i els serveis escolars. | LODE, 57.e,h
LOPAG, DF1.5
STC 77/85, FJ.27
LEC, 152.2 |
| f) Participar en l'aplicació del projecte educatiu i aprovar i avaluar la programació general del centre que anualment elaborarà l'equip directiu. | LODE, 57.f
STC 77/85, FJ.27
LEC,95 i 152.2
Decret 102/2010, 17.2
LODE, 57,g |
| g) Aprovar, a proposta del Director del centre, les percepcions econòmiques dels pares d'alumnes per al desenvolupament de les activitats educatives complementàries i, quan calgui, sol·licitar-ne l'autorització de l'Administració educativa a través del director del centre. | |
| h) Aprovar, a proposta del Director del centre, les percepcions econòmiques dels pares d'alumnes corresponents a les activitats extraescolars i els serveis escolars. | LODE, 51.3 i 57.i |
| i) Aprovar, a proposta del Director del centre, els criteris per a la participació de l'escola en activitats culturals, esportives, recreatives, visites, viatges i colònies d'estiu, com també les relacions amb altres centres, a proposta de l'equip directiu del centre. | LODE, 57.j,k |
| j) Aprovar el reglament de règim interior a proposta del Director del centre. | LODE, 57.I
STC 77/85, FJ.27
LEC,98.4 i 152.2
LODE, 57, m) |
| k) Proposar mesures i iniciatives que afavoreixin la convivència en el Centre, la igualtat entre homes i dones i la resolució pacífica de conflictes en tots els àmbits de la vida personal, familiar i social. | |
| l) Aprovar, a proposta del titular, la carta de compromís educatiu. | LEC, 152.2 |
| m) Designar una persona del mateix Consell Escolar que impulsi mesures educatives que fomentin la igualtat real i efectiva entre homes i dones. | LODE, 56.1 |
| n) Supervisar la marxa general del centre en els aspectes administratius i docents. | LODE, 57.II |

Article 36

Les reunions del consell escolar seguiran aquestes normes de funcionament:

a) El director del centre convoca i presideix les reunions del consell i designa el secretari d'actes.

LODE, 54.2.c
DECRET 110/97, 3.1
LEC, 150,2,b)

b) El president prepararà i farà distribuir la convocatòria amb l'ordre del dia de la reunió i la documentació oportuna almenys amb una setmana de temps.

c) El consell escolar restarà constituït quan hi participi la meitat més un dels seus membres amb dret a vot.

d) El president del consell podrà invitar altres membres de l'equip directiu a participar en les reunions quan s'hi hagin de tractar temes de la seva competència.

LODE,56.2

e) El consell escolar estudiarà els diversos temes de l'ordre del dia amb l'ajuda de la documentació oportunament preparada pel director i l'equip directiu, segons el tema de què es tracti.

STC 77/85, FJ.27

f) El consell tendirà a adoptar les decisions per consens a través del diàleg i el contrast de criteris. Quan s'escaigui, els acords es prendran per majoria absoluta de tots els seus membres. Les votacions seran secretes.

g) Si un membre del consell proposa de tractar algun tema no inclòs en l'ordre del dia de la reunió, caldrà l'acceptació de dos terços dels assistents a la reunió.

h) En la primera reunió del curs escolar l'equip directiu del centre sotmetrà a l'aprovació del consell el projecte educatiu i la programació general del centre (pla anual).

LODE, 57 h) i f)

i) El secretari del consell redactarà l'acta de la reunió i en dipositarà còpia en la secretaria del centre.

j) Tots els membres del consell i altres assistents que en l'exercici de les seves funcions accedeixin a dades personals i familiars, o que afectin a l'honor o intimitat dels menors o de les seves famílies, queden subjectes al deure de sigil, seguretat i confidencialitat.

LOE, DA 23.3
LEC, DA 14

Article 37

El consell escolar es reunirà en sessió ordinària a l'inici de les activitats lectives del curs escolar, al final de curs i un cop cada trimestre durant el curs.

LODE, 42.2
DECRET 110/97, 6.1

En sessió extraordinària, el consell es reunirà sempre que el seu president ho consideri oportú, i també a proposta de la institució titular del centre o d'una tercera part dels membres del consell.

Article 38

1. Per a l'elecció o designació dels membres del consell escolar i la posterior constitució d'aquest òrgan col·legiat representatiu de la comunitat educativa, se seguiran les normes de procediment establertes pel director del centre, en el respecte a la normativa publicada pel Departament d'Educació de la Generalitat.

LODE, 56.3
DECRET 110/97,4,5 i
DT1

2. El consell escolar es renovarà cada dos anys per meitats, d'acord amb el procediment que el Departament d'Educació de la Generalitat estableixi i sense perjudici que es cobreixin les vacants produïdes durant aquest període.

3. La vacant produïda per baixa d'un representant dels professors, dels pares d'alumnes, dels alumnes o del personal d'administració i serveis serà coberta per la persona que, en les eleccions respectives, hagi tingut més vots després de les que ja siguin membres del consell.

Article 39

Quan un assumpte de la competència del consell s'hagi de tractar amb caràcter d'urgència i no hi hagi possibilitat de convocar la reunió, l'equip directiu assumirà el tema i prendrà la decisió oportuna. En la primera reunió el president n'informarà el consell escolar i sotmetrà a la ratificació del consell la decisió adoptada.

▬ El claustre de professors

Article 40

1. **El claustre de professors** és l'òrgan col·legiat de participació en el control i la gestió educativa del centre, format per la totalitat del personal docent de l'escola.

2. El director del centre presideix el claustre de professors.

3. El claustre de professors està constituït per 2 seccions, i cada una de les seccions estarà formada pels professors següents:

- Secció A: mestres d'educació infantil i educació primària;
- Secció B: professorat d'ESO , professorat de batxillerat.

3. El director podrà delegar la presidència de les seccions en el sotsdirector, el director d'Inf-Pri o els Caps d'Estudis .

4. Quan escaigui, el director podrà convidar a les sessions del claustre o a llurs seccions a professionals d'atenció educativa que treballin en el centre perquè informin en relació a l'exercici de les seves funcions o per informar-se dels temes que són de la seva competència.

LODE, 54.1 c)
DECRET 110/97, 7.1
LEC 151
Decret 102/2010, 29.1

LEC, 151.2
Decret 102/2010, 29.3

Article 41

Les funcions del claustre de professors, realitzades habitualment per les seccions que el constitueixen, són les següents:

LODE, 54.1.c i 45.2
DECRET 110/97, 7.2
LEC 151.1

a) Aprovar la concreció dels currículums i el pla d'acció tutorial, a proposta de l'equip directiu.

b) Rebre informació sobre la programació de l'acció docent realitzada pels equips de professors i els departaments didàctics, i vetllar per la coherència i continuïtat dels continguts de les diverses àrees d'aprenentatge.

c) Aprovar els criteris d'avaluació i els criteris de promoció dels alumnes al llarg de les diferents etapes educatives impartides en el centre, a proposta de l'equip directiu.

d) Proposar a l'equip directiu del centre i als equips de coordinació d'etapa iniciatives en l'àmbit de l'experimentació pedagògica i impulsar-ne la realització.

e) Estudiar temes de formació permanent i d'actualització pedagògica i didàctica.

f) Col·laborar en l'avaluació del centre realitzada per l'equip directiu i analitzar i valorar-ne els resultats.

g) Elegir els representants dels professors en el consell escolar del centre d'acord amb el procediment indicat en l'article següent.

LODE, 56.1
LEC 151.1
LEC, 98.4

h) Participar en l'elaboració i revisió de les normes d'organització i funcionament i del reglament de règim intern, sens perjudici de les competències del titular i del consell escolar.

Article 42

1. Les sessions plenàries del claustre de professors seguiran les normes de funcionament que s'indiquen a continuació:

DECRET 110/97, 8
LEC, 151.2

a) El president del claustre convocarà i presidirà les reunions i designarà el secretari. La convocatòria, la farà amb una setmana d'anticipació a la data de la reunió, i hi adjuntarà l'ordre del dia.

b) El claustre de professors restarà vàlidament constituït quan hi participin dos terços dels seus membres.

c) El president del claustre podrà invitar experts en temes educatius a participar en les reunions en qualitat d'assessors.

d) El claustre tendirà a prendre les decisions per consens. Quan s'escaigui, els acords es prendran per majoria absoluta dels seus membres, i les votacions seran secretes. En cas d'empat, el vot del president serà decisiu. En les eleccions dels representants per al consell escolar bastarà la majoria simple.

e) Les reunions seguiran l'ordre del dia, i si un professor proposés de tractar altres temes de la competència del claustre seria necessària l'acceptació de dues terceres parts dels assistents.

LODE, 54.2.c

f) El secretari del claustre aixecarà acta de la reunió, que haurà de ser aprovada en la reunió següent i tindrà el vistiplau del president.

2. Sempre que convingui, a criteri de l'equip directiu, les sessions plenàries del claustre de professors seran precedides per reunions diferenciades de les dues seccions, que aplicaran criteris de procediment anàlegs als de les sessions plenàries.

Igualment, l'equip directiu pot decidir la convocatòria de reunions d'una secció del claustre per tractar temes específics de la secció.

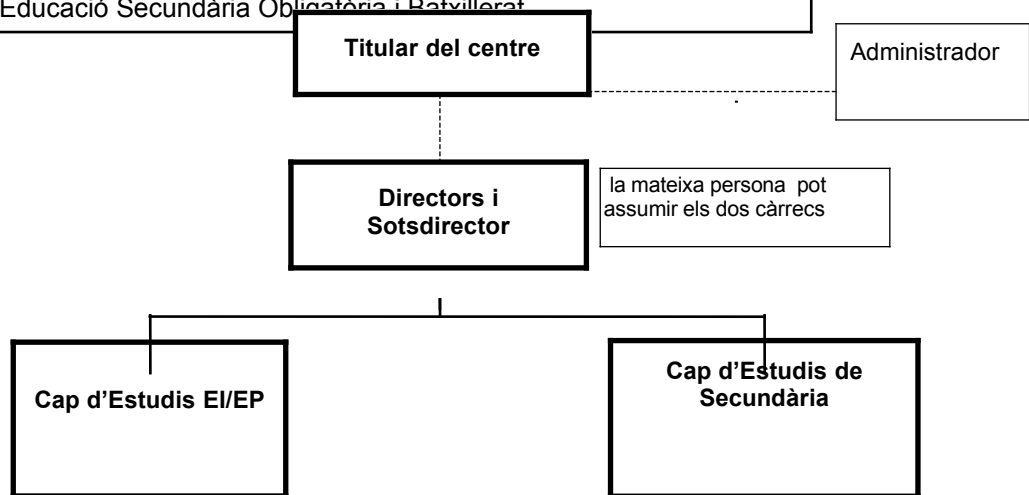
3. Quan calgui elegir els representants del claustre de professors per al consell escolar del centre, es procedirà de la forma següent:

DECRET 110/97, 3.3

un/a representant del sector d'EI, un d'EP, un/a representant de l'etapa d'ESO i un/a representant de l'etapa de Batxillerat elegits per les seccions corresponents.

CRET 110/97, 8

Exemple d'EQUIP DIRECTIU del centre amb el cicle de Parvulari i les etapes d'Educació Primària. Educació Secundària Obligatoria i Batxillerat



Article 44

1. L'equip directiu del centre és l'òrgan col·legiat que dona cohesió i continuïtat a l'acció educativa que es realitza en les diferents etapes del centre i col·labora amb el titular del centre en l'organització, direcció i coordinació de l'acció educativa realitzada pels diferents equips de mestres i professors.

DECRET 110/97, 10

2. L'equip directiu està format pels directors dels centres, el sotsdirector i els caps d'estudis de les diferents etapes.

Article 45

Les funcions de l'equip directiu del centre són les següents:

a) Impulsar l'acció dels equips de coordinació i de qualitat de les diferents etapes i vetllar per la correcta aplicació del projecte educatiu.

b) Elaborar el projecte educatiu i la programació general del centre (pla anual) i sotmetre'l a l'aprovació del consell escolar.

LODE, 57,h) i f)

LOE, 120 i 125

c) Promoure una acció coordinada dels equips de mestres i professors de les diferents etapes en l'elaboració, revisió i aplicació dels currículums establerts.

LOE, 6.4 i 121.1

d) Estudiar i preparar els assumptes que calgui sotmetre al consell escolar, excepte els que siguin de la competència exclusiva del director del centre.

STC 77/85, FJ.27

- e) Preparar la documentació per a les reunions del claustre de professors.
- f) Aprovar la selecció dels materials curriculars i d'altres mitjans pedagògics que calgui adoptar en el centre, a proposta dels equips de coordinació d'etapa.
- g) Fomentar l'actualització pedagògica i la formació permanent dels directius i professors del centre i elaborar el pla de formació del personal de l'escola. LOE,102
- h) Avaluar periòdicament l'organització i el funcionament general del centre i revisar, sempre que calgui, el contingut i l'aplicació del reglament de règim interior. LODE, 54
LOE, 124
- i) Proposar els criteris de selecció de professors i les directius per a la programació i el desenvolupament de les activitats complementàries, les activitats extraescolars i els serveis escolars. LODE, 51 i 60
LOE, 88
- j) Tenir cura de l'ordre i la disciplina dels alumnes, i donar suport al director en la solució dels assumptes de caràcter greu. LODE, 54 f i 57.d

Article 46

Les reunions de l'equip directiu del centre seguiran les normes de funcionament que s'indiquen a continuació:

- a) El Director del Centre, convocarà les reunions de l'equip directiu, prepararà l'ordre del dia i en presidirà les reunions.
- b) En cada una de les reunions els directors d'etapa i els caps d'estudis informaran sobre el funcionament de l'etapa respectiva i l'aplicació del projecte educatiu del centre.
- c) Els acords de l'equip directiu seran adoptats per consens, en el respecte a les funcions específiques del titular del centre.

Article 47

L'equip directiu celebrarà reunions ordinàries setmanalment i sempre que ho sol·liciti un dels membres de l'equip. Abans de començar el curs escolar i en acabar les activitats lectives del curs l'equip directiu celebrarà reunions extraordinàries.

☐ **L'equip de coordinació d'etapa / Caps de departament**

Article 48

L'equip de coordinació d'etapa / caps de departament és l'òrgan col·legiat que té la missió de facilitar la participació corresponent en l'organització i coordinació de l'acció educativa realitzada pel conjunt de professors de l'etapa.

STC 77/85, FJ.27

Article 49

1. En l'escola hi ha 2 equips de coordinació d'etapa/caps de departament: l'equip de coordinació del sector format pel cicle d'educació infantil i l'etapa d'educació primària i l'equip de caps de departament de l'ESO i BTX.

2. L'equip de coordinació del sector d'educació infantil i educació primària està format pel director, el sotsdirector i el coordinadors corresponents.

Els equips de caps de departament d'educació secundària obligatòria, batxillerat estan formats pel director i els caps de departament que consideri oportú anomenar l'equip directiu segons les necessitats.

Article 50

Les funcions de l'equip de coordinació d'etapa / caps de departament són les següents:

LOE, 6.4 i 121.1

a) Promoure i coordinar la concreció del currículum corresponent i vetllar perquè sigui aplicada adequadament.

b) Elaborar la part de programació general del centre (pla anual) corresponent a l'etapa i presentar-la a l'equip directiu del centre.

LODE, 57.f
LOE, 125

c) Programar i impulsar les activitats educatives no curriculars segons les directius aprovades pel consell escolar.

LODE, 51
LOE, 88

d) Proposar a l'equip directiu del centre la selecció dels materials curriculars i d'altres mitjans pedagògics que calgui adoptar en l'etapa respectiva.

e) Informar el director del centre sobre la marxa dels diversos sectors d'activitat encomanats a cada un dels membres de l'equip, i proposar el que es consideri oportú per al millorament de l'acció educativa escolar.

f) Col·laborar amb l'equip directiu del centre en la formació permanent dels professors de l'etapa.

LOE, 102

g) Preparar la part de la memòria anual del curs acadèmic corresponent a l'etapa.

h) Col·laborar amb el director pedagògic de l'etapa en la cura de l'ordre i la disciplina dels alumnes de l'etapa.

LODE, 57.d i m.

i) Elaborar els criteris d'avaluació i els criteris de promoció dels alumnes de l'etapa i sotmetre'ls a l'equip directiu de l'etapa.

j) L'equip de caps de departament d'ESO i BTX és l'encarregat d'impulsar l'acció tutorial i coordinar l'orientació escolar dels alumnes.

k) Promoure i coordinar l'avaluació global de la tasca pròpia de l'etapa i donar-ne informació a l'equip directiu.

l) Vetllar pel compliment del sistema de gestió de la qualitat del centre.

Article 51

L'equip de coordinació d'etapa/ caps de departament es reunirà en sessió ordinària almenys un cop cada setmana a EI-EP i quinzenalment a ESO-BTX, i sempre que ho creguin oportú el director o bé ho suggereixin els coordinadors d'etapa. Un cop celebrada la reunió, n'aixecarà l'acta.

Títol segon

COMPONENTS DE LA COMUNITAT EDUCATIVA

Capítol 1r.

L'ALUMNAT

Article 56

1. En el procés d'**admissió d'alumnes** el director del centre tindrà en compte el dret preferent dels pares a escollir l'escola que desitgen per a llurs fills.

Amb aquesta finalitat donarà la informació adequada a les famílies interessades per tal que coneguin en grau suficient el projecte educatiu de l'escola. Així, el fet de sol·licitar-hi plaça per a llurs fills implicarà la voluntat de respectar aquest projecte educatiu i serà expressió del desig que els seus fills hi rebin la formació definida en el seu caràcter propi.

2. Quan el centre no pugui admetre tots els alumnes que hi sol·licitin plaça, el director s'atindrà a la normativa publicada pel Govern de la Generalitat al llarg de tot el procés d'inscripció i matriculació dels alumnes en les etapes concertades.

LODE, 4.b
DECRET 72/1996
LEC, 4.1 i 46.1

LOE, 84.9 i 115
LEC, 25.3

Article 57

1. **Els alumnes tenen dret** a rebre una formació que els permeti aconseguir el ple desenvolupament de la seva personalitat d'acord amb el document que defineix el caràcter propi del centre.

LODE, 6.3,c)
DECRET 279/2006, 8
LEC, 21.2.c

2. Els alumnes tenen dret a una valoració acurada del seu rendiment escolar, per la qual cosa els professors respectius els informaran dels criteris i procediments d'avaluació en el respecte al que està establert en el currículum corresponent.

LODE, 6.3,c)
DECRET 279/2006, 9
LEC, 21.2.d

Igualment, els alumnes o bé els seus pares o tutors, tenen dret a sol·licitar aclariments respecte als resultats de les avaluacions i a les decisions relatives a la promoció al llarg de l'etapa, i a presentar les reclamacions pertinents.

LEC, 21.2.d)

Aquestes reclamacions hauran de fonamentar-se en la inadequació de les proves proposades o bé en l'aplicació incorrecta dels criteris i procediments d'avaluació establerts en la normativa vigent i en el projecte curricular de l'etapa que correspongui.

3. Els alumnes tenen dret que se'ls respectin la llibertat de consciència i les seves conviccions religioses, morals i ideològiques, i la seva intimitat en relació amb aquelles creences i conviccions.

LODE, 6.3,c)
DECRET 279/2006, 10

4. Els alumnes tenen dret al respecte a la seva integritat física i de la seva dignitat personal, com també a portar a terme la seva activitat acadèmica en condicions de seguretat i higiene adequades i en un ambient de convivència que afavoreixi el respecte entre els companys.

LODE, 6.3,c)
DECRET 279/2006, 11

Igualment, els alumnes tenen dret a la reserva d'aquella informació relativa a les seves circumstàncies personals i familiars, sens perjudici de satisfer les necessitats d'informació de l'Administració educativa i els seus serveis, de conformitat amb l'ordenament jurídic, i sens perjudici de l'obligació de comunicar a l'autoritat competent totes aquelles circumstàncies que puguin implicar maltractaments per a l'alumne o qualsevol altre incompliment dels deures establerts per les lleis de protecció del menor.

5. Els alumnes tenen dret a participar en el funcionament i la vida del centre en els termes que preveu la Llei Orgànica 8/1985, de 3 de juliol, reguladora del Dret a l'Educació.

LODE, 6.3,c)
DECRET 279/2006, 12
LEC, 21.2.k

6. Els alumnes tenen dret a associar-se i reunir-se en el centre. La direcció facilitarà l'exercici d'aquest dret i la utilització dels locals necessaris dins els límits imposats pels espais disponibles i d'acord amb la legislació vigent, bo i garantint el desenvolupament normal de les activitats docents.

LODE, 6.3,c)
DECRET 279/2006, 9
LEC, 21.2.1

7. Els alumnes tenen dret a manifestar amb llibertat, individualment i col·lectiva, les seves opinions, sempre en el respecte als professors i companys i al caràcter propi del centre.

DECRET 279/2006, 15
STC 77/1985, FJ 9

8. Els alumnes tenen dret a gaudir d'una orientació escolar i professional que assegurï la seva llibertat de decisió d'acord amb les seves aptituds, els seus coneixements i les seves capacitats.

LODE, 6.3,d)
DECRET 279/2006, 16
LEC, 21.2

El centre tindrà cura especial de l'orientació escolar dels alumnes amb dificultats físiques o psíquiques o amb mancances socials i culturals.

9. Els alumnes tenen dret a rebre els ajuts necessaris per compensar possibles mancances de tipus familiar, econòmic i sociocultural, i a la protecció social en supòsits d'infortuni familiar o d'accident, amb la finalitat de crear les condicions adequades que garanteixin una igualtat d'oportunitats real.

LODE, 6.3,i)
DECRET 279/2006, 17-18
LEC, 21.2.j.o

L'Administració educativa garantirà l'exercici d'aquest dret mitjançant els ajuts necessaris.

10. L'alumnat té dret a ser educat en la responsabilitat i a gaudir d'una convivència respectuosa i pacífica.

LEC, 21.2.f.g.

Article 58

1. **Els drets dels i les alumnes obliguen els altres membres de la comunitat educativa**, que hauran de respectar-los. Les accions que es produeixin dins l'àmbit del centre que suposin una transgressió dels drets dels alumnes podran ser denunciades per aquests o els seus representants legals davant el director del centre i, quan s'escaigui, davant el consell escolar.

DECRET 279/2006, 19

2. Amb l'audiència prèvia dels interessats i la consulta, si escau, al consell escolar, el director del centre adoptarà les mesures adequades d'acord amb la normativa vigent.

3. Les denúncies també podran ser presentades davant la delegació territorial del Departament d'Educació. Les resolucions corresponents podran ser objecte de recurs d'acord amb les normes de procediment administratiu aplicables.

Article 59

1. **Els i les alumnes tenen el deure** de respectar l'exercici dels drets i les llibertats dels altres membres de la comunitat educativa i, en particular, l'exercici de les atribucions pròpies dels professors i de la

LODE, 4,e)
DECRET 279/2006, 20

direcció del centre.

LEC, 22

2. L'estudi constitueix el deure bàsic dels alumnes, que comporta aprofitament de les seves aptituds personals i dels coneixements que s'imparteixen amb la finalitat d'assolir una bona preparació humana i acadèmica. Aquest deure es concreta en l'obligació d'assistir a classe, respectar el calendari escolar i l'horari establert, realitzar les tasques encomanades pels professors i respectar l'exercici del dret a l'estudi dels seus companys.

LODE, 4,a) i d)
DECRET 279/2006, 21
LEC, 22.2

3. La falta a classe de manera reiterada pot provocar la impossibilitat de l'aplicació correcta dels criteris generals d'avaluació i de la pròpia avaluació contínua. Sense perjudici de les mesures educatives correctores que s'adoptin davant de les faltes d'assistència injustificades i contínues, quan aquestes facin impossible l'aplicació de l'avaluació contínua i en concret quan superin el 20% d'alguna àrea o matèria al llarg d'un trimestre, el director aplicarà els procediments extraordinaris d'avaluació que l'alumne o alumna haurà de realitzar previstos al projecte educatiu del centre.

LEC, 22.2 i 37.4

Es consideren faltes injustificades d'assistència a classe o de puntualitat d'un alumne les que no siguin excusades de manera escrita per l'alumnat o pels seus pares o bé a l'inici de l'absència o de la seva finalització, bé posteriors al dia en què no hagi estat puntual.

4. El respecte a les normes de convivència dins del centre, com a deure bàsic de l'alumnat, s'estén a les obligacions següents:

LODE, 4,f), g) i h)
DECRET 279/2006, 22
LEC, 22

a) Adoptar un comportament adequat.

b) Complir el reglament de règim interior en tot allò que els correspongui.

c) Complir les decisions dels òrgans unipersonals i col·legiats del centre, sens perjudici que puguin impugnar-les quan considerin que lesionen els seus drets.

d) Respectar la llibertat de consciència i les conviccions religioses, morals i ideològiques, com també la dignitat, la integritat i la intimitat de tots els membres de la comunitat educativa.

e) No discriminar cap membre de la comunitat educativa per raó de naixement, raça, sexe o qualsevol altra circumstància personal o social.

f) Participar i col·laborar activament en la vida de l'escola amb la resta de membres de la comunitat educativa.

g) Respectar, utilitzar correctament i compartir els béns mobles i les instal·lacions del centre.

h) Propiciar un clima de convivència i de respecte al dret dels altres alumnes pel que fa al manteniment de l'ambient de treball i l'activitat normal a l'escola.

i) Venir a l'escola vestits convenientment.

j) El mòbil a l'escola ha d'estar apagat.

k) I tota aquella normativa que surt en el Pla Anual de centre (Netbooks, convivència, presentació de treballs...)

Article 60

1. **Els alumnes intervindran en la vida del centre**, sobretot a través del propi treball escolar i de la participació activa en el funcionament ordinari del propi grup-classe.

LODE, 6.3,g)
DECRET 279/2006, 12

2. Amb aquesta finalitat, cada grup d'alumnes elegirà dos alumnes que realitzaran les funcions pròpies del «delegat de curs» (només a ESO i BTX):

a) Representar els seus companys en les relacions amb els professors del propi grup i, en particular, amb el professor tutor.

b) Impulsar i coordinar la participació dels companys en les activitats educatives organitzades pel centre.

c) Col·laborar amb el titular del centre en la preparació de les

eleccions dels representants dels alumnes en el consell escolar.

3. Els alumnes podran associar-se d'acord amb el que estableix la normativa vigent. La finalitat principal de l'associació d'alumnes és la de participar en la vida i l'acció educativa del centre, d'acord amb el que s'estableix en el present reglament. Els estatuts de l'associació d'alumnes hauran de tenir l'aprovació del consell escolar.

4 Dos representants de l'alumnat que cursa ensenyaments secundaris, elegits pels propis companys, formaran part del consell escolar del centre. Aquests alumnes seran: un/a alumne/a de l'educació secundària obligatòria i un/a de batxillerat, que seran substituïts pels seus suplents quan canviïn d'etapa.

LODE, 7
DECRET 279/2006, 13
LEC, 24

Article 61

1. Els i les alumnes no podran ser privats de l'exercici del seu dret a l'educació i, en el cas de l'educació obligatòria, del seu dret a l'escolaritat.

DECRET 279/2006, 29
LEC 36.1

En cap cas no s'imposaran als alumnes mesures correctores ni sancions contra la integritat física i la dignitat personal.

2. El consell escolar del centre vetllarà pel correcte exercici dels drets i deures dels alumnes i el compliment efectiu de les mesures correctores i les sancions.

DECRET 279/2006, 6 i 7

Per facilitar aquesta tasca, en el si del consell es constituirà una **comissió de convivència i disciplina** formada pel director general del centre, un representant del professorat i un/a representant dels pares d'alumnes, elegits aquests darrers pels respectius companys membres del consell. Aquesta comissió exercirà la funció de garantir la correcta aplicació d'allò que el present reglament estableix pel que fa a imposició de sancions als alumnes per conductes greument perjudicials per a la convivència en el centre.

3. La imposició als alumnes de les mesures correctores i de les sancions previstes en el present reglament serà proporcionada a la seva conducta i tindrà en compte la seva edat i les circumstàncies personals, familiars i socials, mirant de contribuir al manteniment i la millora del seu procés educatiu.

DECRET 279/2006, 30
LEC, 36.2

4. Es podran corregir els actes dels alumnes contraris a les normes de convivència realitzats dins del recinte escolar o en activitats complementàries i extraescolars organitzades pel centre, i també es podran corregir o sancionar les actuacions dels alumnes que, encara que realitzades fora del recinte escolar, estiguin motivades o directament relacionades amb la vida escolar i afectin els seus companys o altres membres de la comunitat educativa.

LEC, 35.3

Article 62

1. Algunes circumstàncies poden fer disminuir la gravetat de les actuacions dels alumnes contràries a les normes de convivència. Són les següents:

DECRET 279/2006, 31

a) El reconeixement espontani per part de l'alumne de la seva conducta incorrecta.

b) No haver comès amb anterioritat faltes ni conductes contràries a la convivència en el centre.

c) La petició d'excuses en els casos d'injúries, ofenses o alteració del desenvolupament de les activitats del centre.

d) La falta d'intencionalitat.

2. Les circumstàncies que poden augmentar la gravetat de les actuacions dels alumnes contràries a les normes de convivència són aquestes:

LEC, 37.2

a) Les que, per la seva naturalesa, comportin discriminació per raó de naixement, raça, sexe o la situació personal o social.

b) Les que causin danys, injúries o ofenses als companys d'edat inferior o als incorporats recentment al centre.

c) Les que indiquin premeditació o reiteració de la falta.

d) Les que suposin una acció col·lectiva o comportin publicitat manifesta.

Article 63

1. Les conductes dels alumnes considerades contràries a les normes de convivència i que seran mereixedores de correcció són les següents:

- a) Les faltes injustificades de puntualitat a l'horari de l'escola.
- b) Les faltes injustificades d'assistència a classe o a altres activitats educatives organitzades pel centre.
- c) Qualsevol acte d'incorrecció i desconsideració amb els altres membres de la comunitat educativa.
- d) Qualsevol acte injustificat que alteri el desenvolupament normal de les activitats del centre.
- e) El deteriorament no greu, causat intencionadament, de les dependències del centre, del material d'aquest o dels objectes i les pertinències dels altres membres de la comunitat educativa.
- f) Els actes d'indisciplina que, a criteri del professor corresponent o del tutor, no tinguin caràcter greu.

DECRET 279/2006, 33

2. Les mesures correctores d'aquestes conductes contràries a les normes de convivència seran les següents, segons les circumstàncies:

- a) Mesures correctores que pot aplicar qualsevol professor:
 - Amonestació oral.
 - Compareixença immediata davant del director d'etapa o del director del centre.
 - Privació del temps d'esbarjo.
- b) Mesura correctora que poden aplicar el tutor de l'alumne, el director pedagògic de l'etapa o el director del centre:
 - Amonestació escrita, que serà donada a conèixer als pares o representants legals de l'alumne si aquest és menor d'edat.
 - Retirada durant un mes del mòbil, MP3 o similars, càmeres fotogràfiques, etc. d'acord amb la normativa específica del centre.
 - Sempre que sigui possible, activitats d'utilitat social per al centre educatiu.
 - Expulsió de l'escola de fins a tres dies.

DECRET 279/2006, 34

c) Mesures correctores que pot aplicar el director de l'etapa corresponent, escoltat l'alumne i la comissió de disciplina del consell escolar:

- Realització de tasques educadores per a l'alumne, en horari no lectiu i per un període no superior a dues setmanes, i/o reparació econòmica dels danys causats al material del centre o bé al d'altres membres de la comunitat educativa.
- Suspensió del dret a participar en activitats no lectives del centre per un període màxim d'un mes.
- Canvi de grup per un període màxim d'una setmana.
- Suspensió del dret d'assistència a determinades classes per un període no superior a cinc dies lectius, durant el qual l'alumne romandrà en el centre i realitzarà els treballs acadèmics que se li encomanin.

LEC, 31.5

3. De qualsevol mesura correctora de les indicades en les lletres b) i c) de l'apartat anterior, n'ha de quedar constància escrita en l'expedient de l'alumne escolar i els seus pares o tutors en seran oportunament informats.

Article 64

L'alumne o els seus pares o tutors podran reclamar contra les mesures correctores que se li hagin imposat.

La reclamació serà feta davant el director del centre o, en el cas que l'autor de la correcció hagi estat el director, davant la comissió de disciplina del consell escolar.

Article 65

Les conductes contràries a les normes de convivència prescriuran pel transcurs del termini d'un mes comptat a partir de la seva comissió.

Les mesures correctores prescriuran en el termini d'un mes des de la seva imposició.

DECRET 279/2006, 37

Article 66

Les conductes dels alumnes greument perjudicials per a la convivència que seran considerades faltes greus i, en conseqüència, seran mereixedores de sanció són les següents:

a) Els actes greus d'indisciplina, injúries o ofenses contra membres de la comunitat educativa.

b) L'agressió física o les amenaces contra altres membres de la comunitat educativa.

c) Les vexacions o humiliacions a qualsevol membre de la comunitat escolar, particularment aquelles que tinguin una implicació de gènere, sexual, racial o xenòfoba, o es realitzin contra l'alumnat més vulnerable per les seves característiques personals, socials o educatives.

d) La suplantació de la personalitat en actes de la vida docent i la falsificació o sostracció de documents i material acadèmic, inclosa la suplantació de la identitat en xarxes informàtiques. El deteriorament intencionat de les pertinences d'altres i els actes que atemptin greument contra llur intimitat o llur integritat personal, inclosos quan es facin per mitjà de les xarxes digitals i/o aparells tecnològics.

e) El deteriorament greu, causat intencionadament, de les dependències del centre, del material d'aquest o dels objectes i les pertinences dels altres membres de la comunitat educativa.

f) Els actes injustificats que alterin greument el desenvolupament normal de les activitats del centre.

g) Les actuacions i les incitacions a actuacions perjudicials per a la salut i la integritat personal dels membres de la comunitat educativa del centre.

h) La reiterada i sistemàtica comissió de conductes contràries a les normes de convivència en el centre.

i) El consum de tabac i altres substàncies prohibides en el Centre.

j) La captura, emmagatzematge, tractament o difusió per mitjans analògics o digitals, de dades de caràcter personal, inclosa la imatge, el vídeo, l'animació, el text o la veu, de qualsevol membre de la comunitat educativa sense el seu consentiment exprés, quan se'n derivin conseqüències greus pels mateixos.

DECRET 279/2006, 38
LEC, 37.1

LEC, 37.2

En cas de dubte pel que fa a la gravetat de la falta comesa per un alumne, s'atendrà al criteri de la comissió de disciplina del consell escolar.

Article 67

1. La imposició de sancions per conductes greument perjudicials per a la convivència del centre i considerades faltes greus en l'article anterior correspondrà al director de l'escola. LODE, 54.2,f)
2. Les sancions que podran imposar-se per la comissió de les faltes considerades greus seran les següents:
- a) Realització de tasques educadores per a l'alumne, en horari lectiu i per un període no superior a un mes, i/o la reparació econòmica dels danys causats al material del centre o bé al d'altres membres de la comunitat educativa. LEC, 38
 - b) Restitució d'allò que s'hagi sostret. LEC, 38
 - c) Suspensió del dret a participar en activitats educatives de caràcter no lectiu organitzades pel centre durant un període que no podrà ser superior al que resti per a la finalització del corresponent curs acadèmic.
 - d) Canvi de grup o classe de l'alumne.
 - e) Suspensió del dret d'assistència al centre o a determinades classes per un període que no podrà ser superior a quinze dies lectius, sense que això comporti la pèrdua del dret a l'avaluació contínua, i sens perjudici de l'obligació de realitzar determinats treballs acadèmics en el supòsit de privació del dret d'assistència al centre. El tutor lliurarà a l'alumne un pla de treball de les activitats que ha de realitzar i establirà les formes de seguiment i control els dies de no-assistència al centre.
 - f) Inhabilitació per cursar estudis en el centre per un període de tres mesos o pel període que resti fins al final del corresponent curs acadèmic.
 - g) Inhabilitació definitiva per a cursar estudis en el centre.
- En el supòsit d'aplicar una de les dues darreres sancions a un alumne en edat d'escolaritat obligatòria, l'Administració educativa proporcionarà a l'alumne sancionat una plaça escolar en un altre centre docent. DECRET 279/2006, 46.1
3. Quan s'imposin les sancions previstes en els apartats d), e) i f), i a petició de l'alumne, el director de l'escola podrà aixecar la sanció o acordar la readmissió, prèvia constatació d'un canvi positiu en la seva actitud. LODE, 54.2,f)
DECRET 279/2006, 46.2
4. Per garantir l'efecte educatiu de l'aplicació de les sancions que comportin la pèrdua del dret a assistir temporalment al centre en les etapes d'escolarització obligatòria, es procurarà l'acord del pare, mare, tutor o tutora legal. Quan no s'obtingui aquest acord, la resolució que imposa la sanció expressarà motivadament les raons que ho han impedit. LEC, 25.6
1. Es notificarà per escrit a la família i via mail per garantir la comunicació.
 2. En el cas que els pares hi estiguin d'acord es notificarà a títol informatiu al representant del Consell Escolar.

Article 68

1. Les faltes considerades greus podran ser objecte de sanció amb la prèvia instrucció d'un expedient (només en el cas que les famílies estiguin en desacord amb la decisió de l'escola).

DECRET 279/2006, 41-42
LEC, 35.2

El director del centre és l'òrgan competent per iniciar la instrucció de l'expedient, per pròpia iniciativa o a proposta de qualsevol membre de la comunitat educativa.

2. La instrucció de l'expedient s'haurà d'acordar en el termini més breu possible, i en qualsevol cas no superior a 10 dies, a comptar des del coneixement dels fets.

3. L'escrit en el qual el director del centre inicia l'expedient contindrà:

DECRET 000/1997, 42

a) El nom i cognoms de l'alumne.

b) Els fets imputats.

c) La data en la qual van tenir lloc els fets.

d) El nomenament de l'instructor, que només podrà recaure en un professor del centre o en un pare d'alumne membre del consell escolar.

4. La decisió d'inici de l'expedient serà notificada a l'instructor, a l'alumne/a i als seus pares o representants legals quan aquest/a sigui menor d'edat.

L'alumne/a i els seus pares o representants legals podran plantejar la recusació de l'instructor designat quan pugui inferir-se falta d'objectivitat en la instrucció de l'expedient.

5. Qualsevol fet que pugui ser constitutiu de delicte o falta penal, el director del centre el comunicarà al Ministeri Fiscal i a la Delegació Territorial d'Educació que correspongui. Això no és obstacle perquè continuï la tramitació de l'expedient fins a la seva resolució i imposició de la sanció, si escau.

DECRET 279/2006, 40

Article 69

1. L'instructor, un cop rebuda la notificació de nomenament, practicarà les actuacions que estimi pertinents per a l'esclariment dels fets i la determinació de les persones responsables.

DECRET 279/2006, 43

2. Un cop instruït l'expedient, l'instructor formularà la proposta de resolució, la qual contindrà:

a) Els fets imputats a l'expedient.

b) Les infraccions que aquests puguin constituir.

c) La valoració de la responsabilitat de l'alumne amb l'especificació, si escau, de les circumstàncies que poden augmentar o disminuir la gravetat de la seva actuació.

d) Les sancions aplicables.

e) L'especificació de la competència del director de l'escola per imposar les sancions que corresponguin.

3. Prèviament a la redacció definitiva de la proposta de resolució, tindrà lloc el tràmit de vista i audiència en el termini de 10 dies, durant els quals l'expedient serà donat a conèixer per tal que l'alumne i els seus pares o representants legals puguin presentar les al·legacions i els documents i justificacions que considerin pertinents.

Article 70

1. Estudiada la proposta de l'instructor i escoltada la comissió de convivència, el director dictarà resolució motivada, que contindrà:

- a) Els fets que s'imputen a l'alumne.
- b) Els fonaments jurídics en els quals es fonamenta la sanció.
- c) El contingut de la sanció.
- d) L'òrgan davant el qual es podrà reclamar i el termini d'interposició de la reclamació.

2. La resolució haurà de dictar-se en el termini màxim d'un mes des de la data d'inici de l'expedient, i, en el termini de 10 dies, serà notificada a l'alumne i als seus pares o representants legals.

3. La resolució també serà donada a conèixer al consell escolar. Quan les mesures disciplinàries adoptades pel director corresponguin a conductes de l'alumnat que perjudiquin greument la convivència en el centre, el consell escolar podrà revisar la decisió adoptada i proposar, si escau, les mesures oportunes.

4. Contra les resolucions del director de l'escola, es pot presentar reclamació davant el director o la directora dels serveis territorials en el termini de cinc dies, la qual s'ha de resoldre i notificar en el termini màxim de deu dies. Contra aquesta resolució, les persones interessades poden interposar, en el termini màxim d'un mes, recurs d'alçada davant el director o directora general de Centres Educatius.

5. Les sancions acordades no es podran fer efectives fins que s'hagi resolt el corresponent recurs o hagi transcorregut el termini per a la seva interposició.

LODE, 54.2,f)
DECRET 279/2006, 45

LODE, 57,d)

Article 71

1. Quan siguin necessàries per garantir el normal desenvolupament de les activitats del centre, en iniciar-se el procediment o en qualsevol moment de la instrucció, el director de l'escola, per iniciativa pròpia o a proposta de l'instructor i escoltada la comissió de convivència, pot adoptar com a **mesures provisionals** el canvi de grup de l'alumne o la suspensió temporal del dret d'assistència al centre, a determinades classes o a determinades activitats per un període màxim de cinc dies lectius. El tutor de l'alumne li lliurarà un pla detallat de les activitats que ha de realitzar i establirà les formes de seguiment i control durant els dies de no-assistència al centre, per tal de garantir el dret a l'avaluació contínua.

2. En casos molt greus, i després d'una valoració objectiva dels fets efectuada per l'instructor, el director de l'escola, de manera molt excepcional i tenint en compte la pertorbació de l'activitat educativa, els danys causats i la transcendència de la falta, podrà prolongar el màxim de suspensió temporal, sense arribar a superar en cap cas el termini de quinze dies lectius.

DECRET 279/2006, 44

Article 72

Les infraccions indicades en el present capítol prescriuran en el termini de tres mesos comptats a partir de la seva comissió.

Les sancions aplicades prescriuran en el termini de tres mesos de la seva imposició.

DECRET 279/2006, 48

Article 73

Els/les alumnes que intencionadament o per negligència causin danys a les instal·lacions del centre o al seu material, o bé el sostreguin, estan obligats a reparar el dany o a restituir el que hagin sostret.

En tot cas, la responsabilitat civil correspon a ells mateixos o als pares o representants legals dels alumnes en els termes previstos en la legislació vigent.

DECRET 279/2006, 47
LEC, 38

Article 74

Absentisme escolar

Per garantir el dret a l'ensenyament obligatori, hem de detectar possibles situacions d'absentisme escolar, i fer-ne l'anàlisi i el seguiment.

En cas d'absentisme inicial, el/la tutor/a serà l'encarregat de fer-ne el seguiment, de contactar amb les famílies (agenda de l'alumne, telèfon, etc.) i de notificar-ho a l'equip directiu amb la finalitat de redreçar la situació.

En cas d'absentisme reiterat, a més de la intervenció del tutor, caldrà la de l'equip directiu. Els contactes amb la família han de tenir registre documental (cartes de comunicat i citació, registre de les entrevistes fetes, ...).

Si el cas no es resol en tres mesos, la direcció del centre es posarà en contacte amb l'Oficina Municipal d'Escolarització i li farà arribar el full de derivació, on es relacionen totes les actuacions fetes amb aquest/a alumne/a i la seva família.

Article 75

L'alumnat, en assistir al centre, vestirà de forma adequada per a l'estudi o, en el seu cas, per a les activitats que hagi de realitzar. La direcció del centre podrà requerir a un alumne el canvi d'indumentària quan, al seu judici, no sigui adequat. El no compliment d'aquest requeriment podrà comportar una mesura correctora en els termes establerts en aquest reglament.

LEC, 35.1

Capítol 2n.

EL PROFESSORAT

Article 76

Els professors i les professores són els primers responsables de l'ensenyament en el marc dels respectives etapes, àrees i matèries, i comparteixen la responsabilitat global de l'acció educativa de l'escola juntament amb els altres sectors de la comunitat educativa.

Article 77

1. El nomenament del professorat correspon al director del centre, que tindrà en compte la legislació vigent pel que fa a la intervenció del consell escolar en el procés de selecció de professors que imparteixen ensenyaments objecte de concert, tal com s'indica tot seguit.

2. Els criteris de selecció de professors seran els següents: titulació idònia, aptitud per a col·laborar eficaçment en l'acció educativa d'acord amb el caràcter propi del centre, i capacitació professional.

Si calgués adoptar altres criteris de selecció, el director general del centre els acordaria amb el consell escolar, tenint en compte allò que el conveni col·lectiu estableix al respecte.

3. Quan s'hagi de cobrir una plaça vacant en la plantilla del centre i calgui contractar un nou professor, se seguirà, sempre que sigui possible, el procés següent:

a) El director del centre farà pública aquesta circumstància, juntament amb els requisits de titulació i altres aspectes que defineixen la plaça vacant. Els interessats presentaran la sol·licitud respectiva i el currículum personal.

b) El director del centre estudiarà les sol·licituds presentades en ordre a valorar les qualitats dels aspirants tenint en compte els criteris indicats en l'apartat 2, designarà el professor que consideri més idoni i formalitzarà el corresponent contracte de treball d'acord amb la legislació laboral vigent.

4. Quan la plaça vacant pugui ser coberta per un/a professor/a membre de la institució titular del centre, o bé per un professor que es troba en situació d'excedència o en alguna altra situació anàloga, no caldrà seguir el procés indicat en l'apartat anterior, i el professor indicat es podrà incorporar directament a la plantilla del centre.

5. Mentre es realitza el procés de selecció d'un professor, o quan sigui necessària una substitució temporal, el director del centre nomenarà un professor substituït amb caràcter provisional, i n'informarà el consell escolar.

6. L'acomiadament d'un professor abans d'acabar el període del contracte requerirà el pronunciament favorable del consell escolar mitjançant un acord motivat adoptat per majoria absoluta dels seus membres. En cas que aquest acord sigui desfavorable, caldrà reunir la comissió de conciliació a què fa referència els apartats 1 i 2 de l'article 61 de la LODE.

LODE, 60
STC 77/85, FJ.24

Article 78

1. Els drets del professorat són els següents:

- a) Impartir l'ensenyament amb llibertat, en el marc del lloc docent que ocupen, és a dir, d'acord amb el currículum establert pel Govern de la Generalitat i el projecte educatiu del centre (llibertat de càtedra).
LODE, 3
STC 5/81, FJ.9-11
STC 77/85, FJ.9
LEC, 29
- b) Reunir-se en el centre, prèvia autorització del director de l'etapa i respectant el normal desenvolupament de les activitats docents.
LODE, 8
- c) Fer ús dels mitjans instrumentals i de les instal·lacions de l'escola per a la realització de la tasca educativa.
- d) Participar en el control i la gestió del centre mitjançant el claustre de professors i a través dels representants elegits per a formar part del consell escolar.
LODE, 56
- e) Rebre la remuneració econòmica adient com a professionals de l'educació d'acord amb el conveni laboral vigent, i tenir l'adequada estabilitat i seguretat en el treball.
- f) Participar en cursos i activitats de formació permanent, d'acord amb els criteris o prioritats establerts per l'equip directiu del centre, preferentment dins de l'horari laboral.
LOE, 102
LEC, 110.2
- g) Participar en actes oficials i reunions quan hi siguin convocats per raó de la seva responsabilitat en el centre.
- h) Rebre el tracte i la consideració que mereixen en el si de la comunitat educativa per raó de la funció que hi realitzen, i presentar peticions o recursos a l'òrgan unipersonal o col·legiat que correspongui a cada cas.
- i) Ser respectats en llurs conviccions i creences personals.
- j) Gaudir d'informació fàcilment accessible sobre l'ordenació docent.
LEC, 29.1.c
- ### 2. Els mestres i els professors, en l'exercici de llurs funcions Docents, Tenen els deures específics següents:
- a) Exercir la funció docent d'acord amb els principis, els valors, els objectius i els continguts del projecte educatiu.
- b) Contribuir al desenvolupament de les activitats del centre en un clima de respecte, tolerància, participació i llibertat que fomenti entre els alumnes els valors propis d'una societat democràtica.
- c) Mantenir-se professionalment al dia i participar en les activitats formatives necessàries per a la millora contínua de la pràctica docent.
- d) Seguir les indicacions rebudes de l'equip directiu tant en l'àmbit acadèmic com en el conductual.
LEC, 29.2

Article 79

1. El professorat respectarà el caràcter propi del centre i col·laborarà a fer-lo realitat en col·laboració amb l'equip directiu i els pares i mares d'alumnes, d'acord amb el que estableix aquest reglament.

LOE, 115
STC 5/81, FJ 9-11
STC 77/85, FJ 9
LEC, 104.5

2. En particular, les funcions del professorat són les següents:

LOE, 91
LEC 29 i 104

a) La programació i l'ensenyament de les àrees, matèries i mòduls que tinguin encomanats, d'acord amb el projecte educatiu del centre.

b) L'avaluació del procés d'aprenentatge dels alumnes, i també de l'avaluació dels processos d'ensenyament.

c) La tutoria dels alumnes, la direcció i l'orientació del seu aprenentatge i el suport en el seu procés educatiu, en col·laboració amb les famílies.

d) L'orientació educativa, acadèmica i professional dels alumnes, en col·laboració, si escau, amb els serveis i departaments especialitzats.

e) L'atenció al desenvolupament intel·lectual, afectiu, psicomotriu, social i moral de l'alumnat.

f) La participació en les activitats educatives complementàries programades d'acord amb el projecte educatiu del centre.

g) La contribució en la creació d'un clima de respecte, tolerància, participació i llibertat, per tal de fomentar en els alumnes els valors de la ciutadania democràtica.

h) La informació periòdica a les famílies sobre el procés d'aprenentatge dels seus fills, i l'orientació amb vista a la seva col·laboració en aquest procés.

i) La coordinació de les activitats docents, de gestió i de direcció que els siguin encomanades, i la participació en l'activitat general del centre.

j) La participació en els plans d'avaluació que el Departament d'Educació o el centre determinin.

k) La investigació, l'experimentació i la millora contínua dels processos d'ensenyament-aprenentatge.

l) Mantenir una actitud de respecte i comprensió en el tracte amb l'alumnat i companys de claustre, bo i respectant les conviccions i creences de cadascú.

m) Participar activament en les reunions de l'equip de professorat que correspongui i del claustre, en les sessions d'avaluació i en els treballs de formació permanent programats per la direcció del centre.

LOGSE, 56

n) Donar als òrgans de govern i de coordinació la informació que els sigui sol·licitada sobre l'acció docent i educativa, com també sobre qualsevol altre assumpte que hi estigui relacionat.

o) En la mesura de les seves possibilitats, acceptar les responsabilitats que la direcció els proposi perquè així sembla adient per a l'organització interna del centre.

p) Complir el calendari i l'horari escolar d'acord amb la normativa vigent i el que estigui previst en el conveni col·lectiu.

3. Les funcions que especifica l'apartat anterior s'exerceixen en el marc dels drets i els deures establerts per les lleis.

LEC, 104.3

4. La funció docent s'ha d'exercir en el marc dels principis de llibertat acadèmica, de coherència amb el projecte educatiu del centre i de respecte al caràcter propi del centre i ha d'incorporar els valors de la col·laboració, de la coordinació entre els docents i els professionals d'atenció educativa i del treball en equip.

LEC, 104.5

5. El director del centre i el director de l'etapa vetllaran pel compliment de les obligacions del professorat en la seva acció docent. En cas de faltes reiterades, en donaran l'oportuna informació al director del centre per tal que prengui les decisions que consideri adients en cada cas, d'acord amb la legislació vigent.

LODE, 54.2.b i 60.c
STC 77/85, FJ.25

Article 80

1. La participació del professorat en la vida de l'escola es realitza sobretot mitjançant l'acció docent que realitza, el treball en els equips de professors i en els departaments didàctics, i l'exercici de la funció tutorial.

LOCE, 56

2. La participació del professorat en el govern i la gestió del centre té lloc a través del claustre, el consell escolar i l'exercici de les funcions assignades als altres òrgans de coordinació.

LODE, 54.1.c i 56

3. Els professors que han de formar part del consell escolar són elegits pels seus companys de claustre (o secció del claustre) en sessió convocada a l'efecte pel director/a del centre.

Els quatre representants elegits correspondran a les etapes següents:

– Un/a mestre/a d'educació infantil, un/a d'educació primària, un/a d'educació secundària obligatòria i un/a de batxillerat.

Capítol 3r.

ELS PARES I MARES D'ALUMNES

Article 81

1. Els pares i mares tenen reconegut el seu dret a la lliure elecció d'escola i a donar als seus fills la formació que creguin millor.
2. Pel fet d'haver escollit l'escola lliurement, els pares d'alumnes han manifestat que volen col·laborar en la tasca que l'escola realitza i estan d'acord amb el caràcter propi i el projecte educatiu del centre.
3. Les famílies que no han pogut fer ús de la seva llibertat en l'elecció d'escola, seran respectades en llurs conviccions, i elles respectaran igualment el caràcter propi i l'organització del centre.

LODE, 4,b i c.

LOE, 84.9 i 115
STC 5/81, FJ 12
LEC, 25.3

Article 82

Els drets dels pares i mares d'alumnes, com a membres de la comunitat educativa, són els següents:

LODE, 4.1
LOE, 102 i 115

- a) Que llurs fills/filles rebin educació integral d'acord amb les finalitats establertes en la Constitució, l'Estatut d'Autonomia de Catalunya i les lleis vigents, tal com està definida en el caràcter propi i el projecte educatiu del centre.
- b) A rebre informació sobre:
 - El projecte educatiu.
 - El caràcter propi del centre.
 - Els serveis que ofereix el centre i les característiques que té.
 - La carta de compromís educatiu i la coresponsabilitat que comporta per a les famílies.
 - Les normes d'organització i funcionament del centre.
 - Les activitats complementàries, si n'hi ha, les activitats extraescolars i els serveis que s'ofereixen, el caràcter voluntari que aquestes activitats i serveis tenen per a les famílies, l'aportació econòmica que, si s'escau, els comporta i la resta d'informació rellevant relativa a les activitats i els serveis oferts.
 - La programació general anual del centre.
 - Les beques i els ajuts a l'estudi.

LOE, 121
LEC, 25.1

c) Estar informats sobre el procés d'aprenentatge i la integració socioeducativa dels seus fills.

d) Col·laborar, amb els professors i els tutors, en el procés d'ensenyament i aprenentatge dels seus fills, d'acord amb el que està previst en el present reglament, i ser escoltats en l'adopció de les decisions que afectin l'orientació acadèmica i professionals dels seus fills.

e) Conèixer el funcionament del centre i la manera com s'aplica el seu projecte educatiu, i rebre informació periòdica sobre el progrés de llurs fills, tant en els aspectes acadèmics com en la seva maduració personal.

LODE, 5.1

f) Participar en el govern del centre mitjançant els seus representants en el consell escolar.

LODE, 56

g) Tenir reunions en el centre per tractar assumptes relacionats amb l'educació de llurs fills, prèvia autorització del titular del centre.

LODE, 8

h) Formar part de l'associació de pares d'alumnes i participar en les activitats que organitzi.

LODE, 5.1

i) Contribuir a la convivència entre tots els membres de la comunitat escolar.

LEC, 25.3

Article 83

Els deures dels pares i mares d'alumnes són els següents:

a) Adoptar les mesures necessàries, o bé sol·licitar l'ajut corresponent en cas de dificultat, per tal que els seus fills puguin cursar els ensenyaments obligatoris i assisteixin regularment a classe.

LODE, 4.2
STC 5/81, FJ 12

b) Conèixer i respectar el model educatiu de l'escola tal com està definit en el caràcter propi, el projecte educatiu i les normes contingudes en el present reglament.

LEC, 25.3

c) Estimular els seus fills perquè duguin a terme les activitats formatives que els siguin encomanades a l'escola.

d) Participar activament en l'educació de llurs fills, en les reunions convocades i en les activitats que s'organitzin a l'escola, amb vista a millorar el rendiment escolar dels seus fills.

LEC, 25.3

e) Col·laborar amb els altres sectors de la comunitat educativa en el manteniment i consolidació de l'escola.

f) Donar suport a l'evolució del procés educatiu dels seus fills i a les decisions de la direcció i del consell escolar del centre en el marc de les competències respectives, i expressar així la seva coresponsabilitat en l'organització i el funcionament de l'escola dels seus fills.

g) Mantenir relació amb els tutors de llurs fills i donar-los la informació que sol·licitin en ordre a assegurar la deguda orientació del procés educatiu.

h) Conèixer i respectar les normes establertes pel Centre i l'autoritat i les orientacions educatives del professorat.

LEC, 25.3

Quan el comportament de les mares, pares o tutors dels alumnes vers la comunitat educativa i, especialment, vers l'equip directiu i el personal docent sigui clarament inadequat i violent, a judici del director, el centre podrà prohibir la presència dels pares, mares o tutors en el centre. En aquest cas, per ser informats del procés d'aprenentatge o tractar assumptes de l'educació de llurs fills o d'altres es farà arribar la informació per mitjans que no requereixin la seva presència física.

Article 84

1. La participació dels pares i mares d'alumnes en el control i la gestió del centre es realitza mitjançant els seus representants en el consell escolar.

LODE, 55-57

2. L'elecció de tres representants dels pares d'alumnes en el consell escolar es realitza prèvia convocatòria del director del centre d'acord amb el/la president/a de l'associació de mares i pares. L'elecció és directa, nominal i secreta. Tots els pares i mares dels alumnes tenen dret a vot, i els tres pares/mares que obtinguin més vots seran els elegits.

LOPAG, DF1.4

El quart representant dels pares d'alumnes en el consell escolar serà designat per la junta directiva de l'associació de mares i pares, a invitació del director general del centre i d'acord amb el que determini el Departament d'Educació.

Article 85

1. Els pares d'alumnes poden associar-se d'acord amb la normativa vigent. L'associació de pares i mares es regirà pels propis estatuts aprovats per l'autoritat competent.

LODE, 5
LEC, 26

2. Tots els pares i mares d'alumnes seran invitats a donar-se d'alta en l'associació, ja que així podran assolir més fàcilment les finalitats de l'escola i de l'associació, i es facilitarà la relació escola-família.

3. L'associació de pares col·laborarà amb la direcció del centre per tal de garantir l'oferta d'una educació que promogui el ple desenvolupament de la personalitat dels alumnes d'acord amb el projecte educatiu i el present reglament.

4. El president i la junta de l'associació mantindran relació freqüent amb el titular i el director de l'escola, amb vista a assegurar la màxima col·laboració en l'acció educativa.

5. L'associació de pares podrà utilitzar els locals de l'escola prèvia autorització del director del centre, que vetllarà per normal desenvolupament de la vida escolar.

6. Els pares dels alumnes d'un mateix curs designaran un delegat que els representarà en les gestions que calgui fer amb la direcció, tutors i professors respectius.

Capítol 4t.

EL PERSONAL D'ADMINISTRACIÓ I SERVEIS

Article 86

1. **El personal d'administració i serveis** forma part de la comunitat educativa i col·labora en el treball escolar mitjançant la realització de les tasques encomanades a cadascú. Aquest personal es regeix pel seu conveni propi.

2. El personal d'administració i serveis és nomenat i cessat pel titular de l'escola, i realitza el seu treball en dependència del mateix titular o de l'administrador o de les persones en les quals delegui segons els casos.

Article 87

1. **Els drets del personal d'administració i serveis** són els següents:

a) Tenir la dedicació adequada i disposar dels mitjans necessaris per a realitzar les funcions encomanades amb eficàcia i realització personal.

b) Rebre la remuneració econòmica adient segons la funció que realitza en cada cas i d'acord amb el conveni vigent, i tenir estabilitat i seguretat en el treball.

c) Reunir-se en el centre prèvia autorització del director general, respectant el normal desenvolupament de les activitats educatives i d'acord amb les corresponents responsabilitats laborals.

LODE, 8

d) Participar en la vida i la gestió de l'escola d'acord amb el que estableix el present reglament.

LODE, 56.1

e) Presentar peticions i recursos a l'òrgan de govern que correspongui en cada cas.

2. Un/a membre del personal d'administració i serveis, elegit pels seus companys, forma part del consell escolar del centre.

Article 88

Els deures del personal d'administració i serveis són els següents:

- a) Conèixer i respectar el caràcter propi del centre i col·laborar a fer-lo realitat en l'àmbit de les competències respectives.
- b) Realitzar les tasques que li siguin encomanades en el marc de les condicions estipulades en el contracte de treball.
- c) Adoptar una actitud de col·laboració envers tots els membres de la comunitat educativa i afavorir l'ordre i disciplina de l'alumnat.

LOE, 115

Article 89

1. **La participació del personal d'administració i serveis** en el control i la gestió del centre té lloc a través d'un/a representant en el consell escolar, d'acord amb la legislació vigent.

LODE, 56.1

2. El procés d'elecció del representant en el consell escolar serà coordinat pel director general del centre, i podran participar-hi totes les persones que col·laboren en l'escola en tasques no docents. L'elecció serà directa, nominal i secreta, i la persona que obtingui més vots serà la designada per a formar part del consell escolar.

DISPOSICIONS FINALS

Primera

L'equip directiu del centre serà directament responsable de l'aplicació d'aquest reglament i de complementar-ne el contingut en aquells assumptes que requereixin una regulació més detallada.

Segona

Quan s'escaigui, el Director de Centre adaptarà el present reglament a les disposicions de l'autoritat educativa competent que l'afectin, i el revisarà periòdicament en ordre a garantir-ne l'adequació a les necessitats del Centre. Els canvis que cregui oportú d'introduir en el reglament seran sotmesos a l'aprovació del Consell Escolar.

Tercera

El present reglament ha estat aprovat pel consell escolar del centre el dia 17 de febrer de 2016.

Sant Cugat, 4 de desembre de 2019